

**Муниципальное казенное дошкольное образовательное учреждение
детский сад «Елочка»
(МКДОУ детский сад «Елочка»)**

с. Болчары
Кондинский район
ХМАО-Югра

Аналитический отчет учителя- логопеда за 2020-2021 уч. год.

Основными задачами работы логопедического пункта на 2019-2020 учебный год являлись:

- своевременное выявление нарушений развития речи воспитанников;
- определение их уровня и характера;
- осуществление необходимой коррекции речевых нарушений у воспитанников ДОУ;
- распространение специальных знаний по логопедии среди педагогических работников и родителей;
- профилактика нарушений звукопроизношения и фонематического слуха, восприятия

Вся работа логопедической службы осуществлялась по следующим направлениям:

- диагностическому;
- коррекционно-развивающему;
- консультативно-профилактическому;
- методическому

Цель: оказание своевременной коррекционно-развивающей помощи детям дошкольного возраста (5-7 лет) с особыми возможностями здоровья, с фонетическим, фонетико-фонематическим, общим недоразвитием речи, создание условий для формирования правильного речевого развития дошкольников.

В начале учебного года было обследовано 68 человек из числа воспитанников с 3-х летнего возраста.

Из них 65 детей имеют нарушения речи различной этиологии и степени выраженности дефекта. На логопедическую деятельность были зачислены 24 ребенка дошкольного возраста.

Компенсирующая группа- 5 человек

Старшая группа – 2 ребенка

Подготовительная группа – 17 человек

Детей с особыми возможностями здоровья (ОВЗ)- 6 человек

Зачислялись дети с логопедическими заключениями: ФНР (несколько групп нарушенных звуков), ФФНР, ОНР, Системное недоразвитие речи, ОНР у детей с моторной алалией.

Условно эти дети были разделены по группам в зависимости от степени тяжести речевого нарушения. Первую группу составили дошкольники, у которых отклонения в речевом развитии касались только дефектов произношения фонем (4 ребенка). Коррекционное воздействие в этом случае ограничивалось постановкой и автоматизацией звуков. Вторую подгруппу составили дети с фонетико-фонематическим недоразвитием (6 детей). Поэтому в ходе коррекционного обучения решались, следующие задачи:

1. Развитие слухового восприятия и фонематического слуха.
2. Развитие артикуляционного аппарата.
3. Формирование правильного произношения фонем.
4. Развитие моторики кистей рук.
5. Развитие звукового анализа и синтеза
6. Работа по формированию словаря, грамматически правильной речи, развитию связной речи.

К третьей группе были отнесены дети с ОНР 1,2,3 уровня, системным недоразвитием речи, моторной алалией (8 воспитанников) и с не резко выраженным общим недоразвитием речи (6 воспитанников). С этим детьми коррекционная работа проводилась последующим направлениям:

1. Подготовка артикуляционного аппарата до уровня минимальной достаточности для постановки звуков

- артикуляционные упражнения
- упражнения для развития сильной направленной воздушной струи

2. Формирование фонетической стороны речи:

- произношение изучаемого звука;
- развитие звукового восприятия, навыков звукового анализа и синтеза;
- работа над слоговой структурой слова.

3. Формирование лексико-грамматических категорий :

- лексико-грамматические игры и упражнения на закрепление общего речевого навыка;
- работа над словом и предложением;
- активизация словаря.

4. Развитие связной речи.

За основу брались лексические темы, согласно учебной рабочей программе.

Динамика на конец учебного года (рисунок 1, таблица 1):

2 ребенка, зачисленных на логопедический пункт по рекомендациям ТПМПК (дети с ОВЗ), не посещали ДОУ

1. Количество детей, выведенных в массовые группы с чистой речью- 1, у остальных воспитанников наблюдается положительная динамика.
2. Количество детей, выведенных в школу- 19, из них с чистой речью- 1, у остальных отмечается положительная динамика;
3. Количество детей, оставленных для продолжения занятий- 3, причина:
 - логопедическое заключение «ОНР, дизартрия»;
 - у двоих детей нарушены процессы формирования произносительной системы родного языка вследствие дефектов восприятия и произношения фонем;
 - недостаточная развитость органов артикуляционного аппарата у детей;
 - соблюдение последовательности и периодичности в логопедической работе при постановке, автоматизации и дифференциации звуков;
 - частые пропуски детьми НОД по болезни.

Рис. 1. Динамика развития речи у воспитанников логопункта

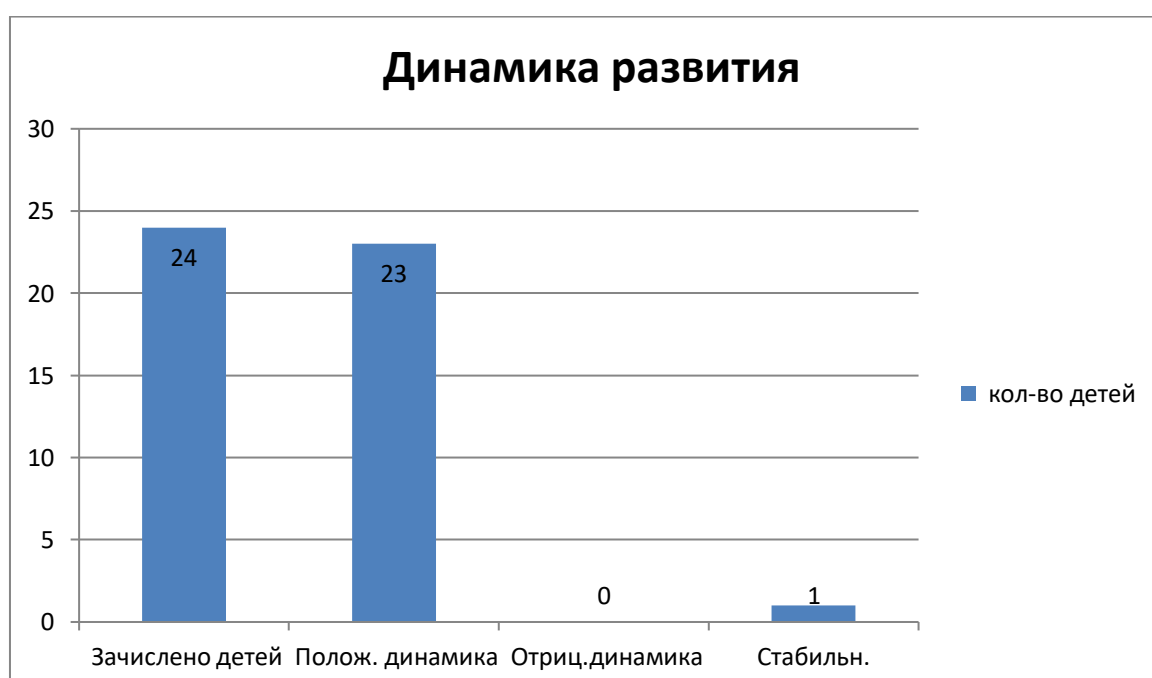


Таблица 1.

Логопедическое заключение	Количество детей	
	Начало года	Конец года
ФНР	4	4
ФФНР	6	5
ОНР	5	5
НВОНР	6	1
НПОЗ	-	4
Моторная алалия	1	1
Системное недоразвитие речи	2	2
Речевое развитие в норме	-	1
ЛГНР	-	1

Родителям детей даны необходимые рекомендации для закрепления речевых навыков и предупреждения появления вторичных нарушений.

Направления деятельности и формы работы учителя-логопеда

1. Диагностическая деятельность

- 1) Логопедическое обследование детей с целью точного установления причин, структуры и степени выраженности отклонений в их речевом развитии.
- 2) Объективное логопедическое заключение и составление индивидуальных (подгрупповых) маршрутов коррекционно-развивающей работы на учебный год, составление циклограммы деятельности.
- 3) Индивидуальное логопедическое обследование и консультирование.
- 4) Психолого-педагогический и логопедический мониторинг (выявление динамики в коррекционно-образовательном процессе воспитанников, занимающихся на логопункте) ; отражение его результатов в речевых картах, при необходимости – корректировка планов индивидуальной и подгрупповой работы с детьми. Вывод детей из состава логопункта.

2. Коррекционно-развивающая деятельность

- ❖ Проведение индивидуальной (подгрупповой) логопедической деятельности по:
 - а) формированию правильного звукопроизношения ;
 - б) формированию фонематических процессов;
 - в) формированию лексико-грамматических категорий и связной речи.

Вся логопедическая деятельность строилась в соответствии с учебной рабочей программы, планом, конспектами НОД. Важное место в работе с детьми отводилось формированию потребности в речевом общении, развитию слухового и зрительного восприятия, совершенствованию всех психических процессов.

- ❖ Проведение в утренние часы во всех группах ДОУ фронтальной деятельности по развитию артикуляционной и мелкой моторики, фонематического слуха и восприятия.

3. Консультативно-профилактическая деятельность проводилась в течение года.

- систематические консультации, совместная деятельность и индивидуальные беседы с родителями и педагогами;
- помощь родителям в подборе речевого и наглядного материала для закрепления правильных произносительных навыков с детьми дома;
- размещение информации в родительских уголках по особенностям речевого развития детей дошкольного возраста, профилактике и преодолению речевых проблем (стенды «Советы логопеда», сайт ДОУ). Смена материала осуществлялась 1 раз в месяц;
- выступление на родительских собраниях.

4. Методическая деятельность.

1. Были пополнены картотеки: дыхательная, артикуляционная, пальчиковая гимнастика; игры для развития фонематического слуха, связной речи; упражнения для релаксации и физминутки.
2. С детьми логопункта активно участвовали в дистанционных международных и всероссийских викторинах и олимпиадах.
3. Принимала участие в зимних и новогодних развлечениях, праздниках : «Праздник Осени», мероприятие по военно-патриотическому воспитанию, «8 марта», «День здоровья», «День книги», «Космос», в мероприятие по пожарной безопасности, проведенном специалистами пожарной частью с.Болчары, «Круглом столе» со школой.
4. Для родителей воспитанников старшей группы проведен мастер-класс «Развитие фонематического слуха и звукового анализа», принимала участие на родительских собраниях в младшей, подготовительной, компенсирующей группах.
5. Участвовала в районном конкурсе «Без границ»- 3 место; «Мультимедийная мозаика»; всероссийском конкурсе «Сады России»- лауреат-победитель.

ПРОБЛЕМЫ В ОРГАНИЗАЦИИ ДЕЯТЕЛЬНОСТИ:

1. Педагогическая некомпетентность родителей и не понимание серьезности проблемы, несмотря на постоянную пропаганду. Уверенность родителей в том, что проблема постепенно исчезнет с взрослением ребенка, основанное на собственном жизненном опыте как следствие слабая заинтересованность в совместной работе с учителем-логопедом по коррекции речи.
2. Недостаточная развитость органов артикуляционного аппарата как следствие нарушено произношение звуков различных групп.
3. Частые пропуски детьми НОД по болезни.

ДИАГНОСТИЧЕСКИЙ БЛОК

Одно из направлений моей работы является диагностика речевого развития воспитанников с 3-х летнего возраста. Результаты диагностики представлены ниже в виде гистограмм, диаграмм.

Диагностика речевого развития воспитанников 3-4 года

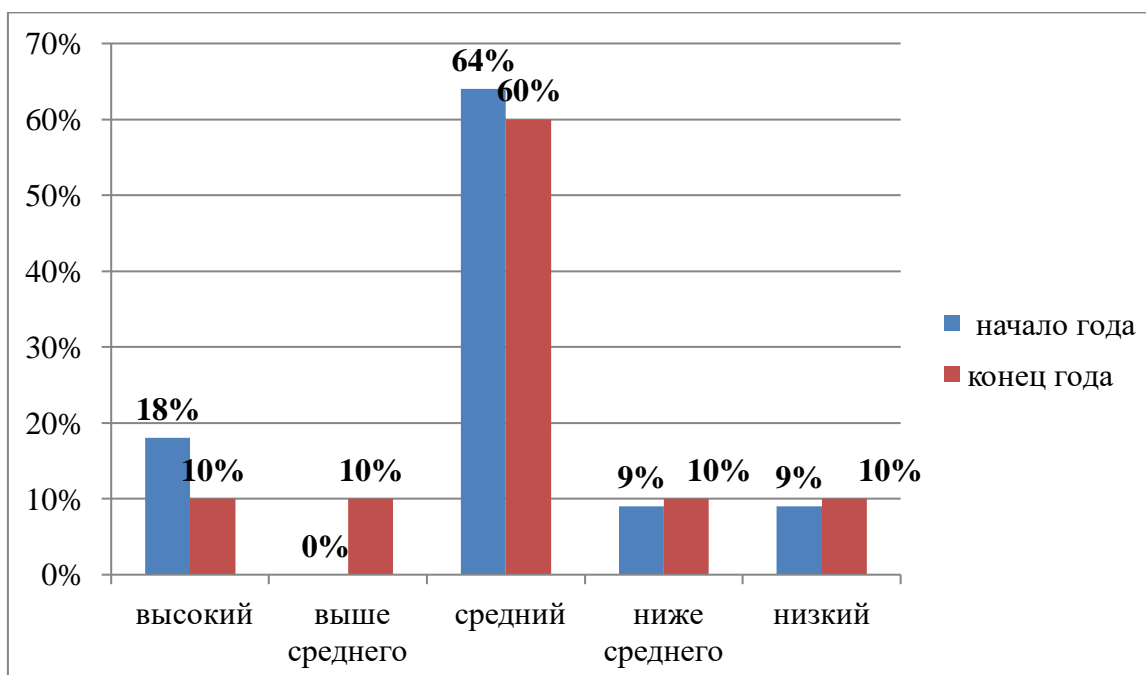
Диагностическое обследование проводится по методикам Е.М. Косиновой, Р.И. Лалаевой, Е.В. Мальцевой, Т.Н.Волковской, О.И. Крупенчук.

Обследование включало в себя:

1. Обследование звукопроизношения.
2. Обследование общей моторики.
3. Обследование мелкой моторики.
4. Обследование фонематических функций
5. Обследование слоговой структуры слова.
6. Обследование понимания речи.
7. Обследование лексики.
8. Обследование грамматического строя.
9. Обследование связной речи.

Данные представлены на рисунке 3.

Рис. 3



На начало учебного года было продиагностировано **11** детей, в конце года- **10** детей

В ходе диагностики выявилось: на начало учебного года детей *с высоким уровнем* речевого развития было 18% (2 ребенка), в конце учебного года- 10% (1 ребенок); *с уровнем выше среднего*: начало года- 0% , конец года- 10% (1 ребенок); *со средним уровнем*: начало года- 64% (7 детей), конец года- 60% (6 детей); *с уровнем ниже среднего* : начало года- 9% (1 ребенок), конец года- 10% (1 ребенок); *с низким и средним уровнем речевого развития*: начало года- 9% (1 ребенок), конец года- 10% (1 ребенок)

Диагностика речевого развития воспитанников средней группы

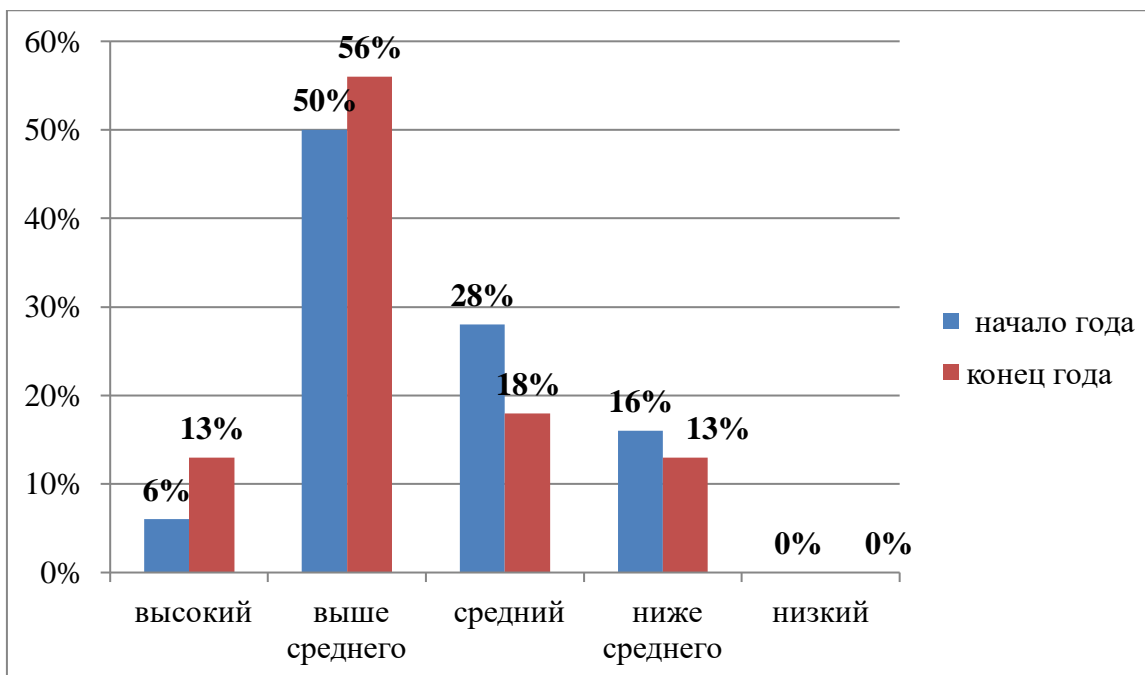
Диагностическое обследование проводится по методикам Е.М. Косиновой , Р.И. Лалаевой, Е.В. Мальцевой, Т.Н.Волковской, О.И. Крупенчук.

Обследование включало в себя:

1. Обследование звукопроизношения.
2. Обследование общей моторики.
3. Обследование мелкой моторики.
4. Обследование фонематических функций
5. Обследование слоговой структуры слова.
6. Обследование понимания речи.
7. Обследование лексики.
8. Обследование грамматического строя.
9. Обследование связной речи.

Данные представлены на рисунке 4.

Рис. 4



На начало учебного года было продиагностировано **18** детей, в конце года- **16** детей

В ходе диагностики выявилось: на начало учебного года детей *с высоким уровнем* речевого развития было 6%(1 ребенок) , в конце учебного года- 13% (2 ребенка); *с уровнем выше среднего*: начало года- 50% (9 детей), конец года- 56% (9 детей); *со средним уровнем* : начало года- 28% (5 детей), конец года- 18% (3 ребенка); *с уровнем ниже среднего*: начало года- 16%(3 ребенка) и конец года- 13% (2 ребенка); *с низким уровнем* детей нет

Диагностика речевого развития воспитанников старшей группы

Логопедическое обследование проводилось по программе Валентины Михайловны Акименко и включало в себя:

1. Обследование звукопроизношения.
2. Обследование общей моторики.
3. Обследование мелкой моторики.
4. Обследование артикуляционной моторики.
5. Обследование динамической организации артикуляционного аппарата в процессе речи.
6. Обследование мимической мускулатуры.
7. Обследование строения артикуляционного аппарата.
8. Обследование фонематического восприятия
9. Обследование дыхательной и голосовой функции.
10. Обследование просодических компонентов речи.
11. Обследование слоговой структуры слова.
12. Обследование понимания речи.
13. Обследование лексики.

14. Обследование грамматического строя.

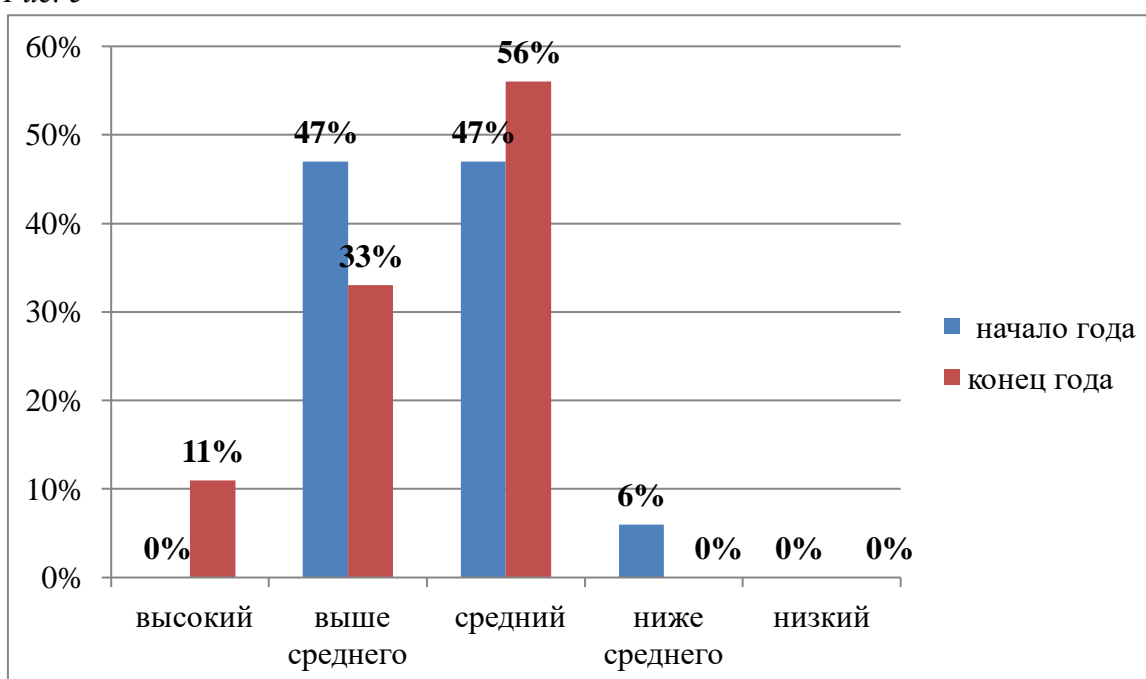
15. Обследование связной речи.

Для анализа взяты те разделы обследования, которые характеризуют сформированность речевого развития детей 5-6 лет, а именно обследование:

- звукопроизношения;
- фонематического восприятия;
- лексики;
- грамматического строя;
- слоговой структуры;
- связной речи.

Данные отражены на рисунке. На начало учебного года было продиагностировано **17** детей, в конце года- **18** детей

Рис. 5



В ходе диагностики выявилось: на начало учебного года детей с *высоким уровнем* не было, в конце учебного года- 11% (2 ребенка);

детей с *уровнем выше среднего*: начало года- 47% (8 детей), в конце года- 33% (6 детей);

детей с *средним уровнем*: начало года- 47% (8 детей), в конце года – 56%(10 детей);

детей с *уровнем ниже среднего* : начало года- 6%(1 ребенок), в конце года – 0% ;

детей с *низким уровнем* нет

Диагностика речевого развития воспитанников подготовительной группы

Логопедическое обследование проводилось по программе Валентины Михайловны Акименко и включало в себя:

1. Обследование звукопроизношения.
2. Обследование общей моторики.
3. Обследование мелкой моторики.

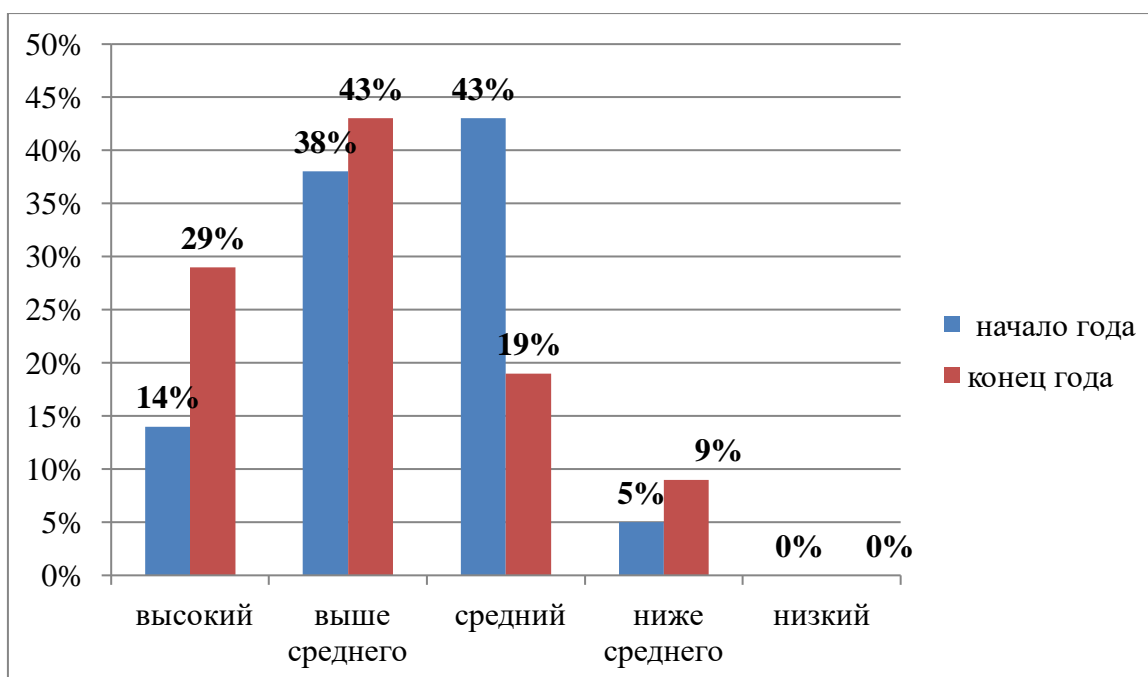
4. Обследование артикуляционной моторики.
5. Обследование динамической организации артикуляционного аппарата в процессе речи.
6. Обследование мимической мускулатуры.
7. Обследование строения артикуляционного аппарата.
8. Обследование фонематического восприятия
9. Обследование дыхательной и голосовой функции.
10. Обследование просодических компонентов речи.
11. Обследование слоговой структуры слова.
12. Обследование понимания речи.
13. Обследование лексики.
14. Обследование грамматического строя.
15. Обследование связной речи.

Для анализа взяты те разделы обследования, которые характеризуют сформированность речевого развития детей 6-7 лет, а именно обследование:

- звукопроизношения;
- фонематического восприятия;
- лексики;
- грамматического строя;
- связной речи.

Данные отражены на рисунке. На начало и конец учебного года был продиагностирован **21 воспитанник**.

Рис. 6



В ходе диагностики выявилось: на начало учебного года детей с *высоким уровнем* речевого развития было 14% (3 ребенка), в конце учебного года- 29% (6 детей);

детей с уровнем выше среднего: начало года- 38% (8 детей), в конце года- 43% (9 детей);
детей со средним уровнем: начало года- 43% (9 детей), в конце года – 19%(4 ребенка);
детей с уровнем ниже среднего: начало года – 5% (1 ребенок), конец года- 9%(2 ребенка)
; *детей с низким уровнем* нет